

European best practices to support children
with high potential and to access training
for gifted children with disabilities

– GIFTED (FOR) YOU –

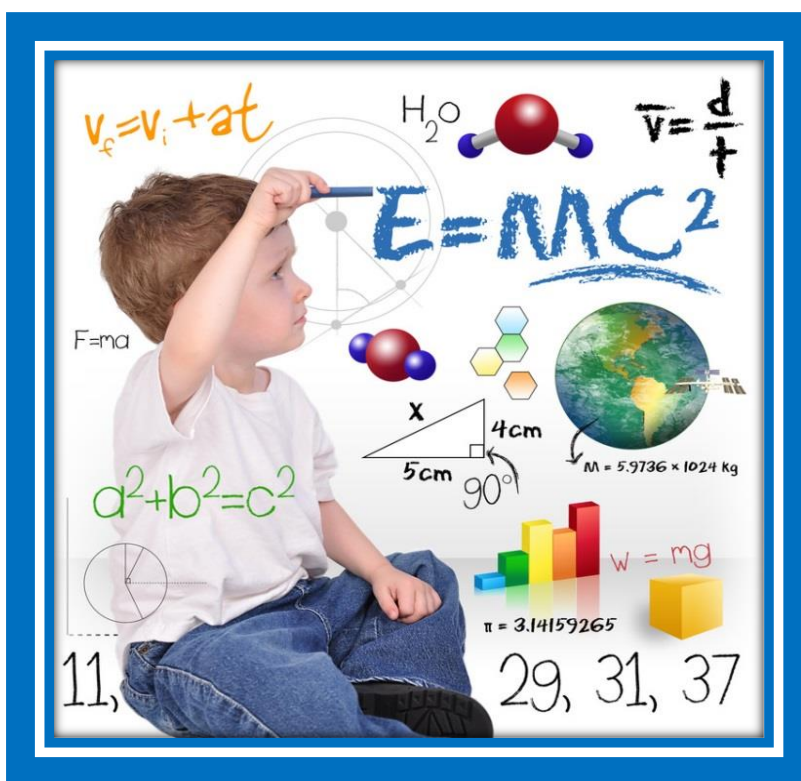


MITRAN DUȚU LIANA MARIA

ADRIAN ROMEO COZMA

STOICA FLORICA

ȚÎRLUI ILEANA



COPIII SUPRADOTAȚI Ghid pentru părinți și profesori

București 2016



COORDINATORI:

- **Prof. univ. dr. Florin VERZA – *Universitatea București, Facultatea de Psihologie și Științele Educației***
- **Prof. univ. dr. Doru Vlad POPOVICI - *Universitatea București, Facultatea de Psihologie și Științele Educației***

AUTORI:

- **Liana Maria MITRAN DUȚU – Ministerul Educației Naționale și Cercetării Științifice**
- **Romeo Adrian COZMA – Inspectoratul Școlar al Municipiului București**
- **Florica STOICA – Școala Gimnazială Specială pentru Deficienți de Auz ”Sf. Maria”**
- **Ileana ȚÎRLUI - Școala Gimnazială Specială pentru Deficienți de Auz ”Sf. Maria”**

CUPRINS

<i>Prefață</i>	2
Cap.I. Principalele caracteristici ale copilului supradotat.....	3
Cap. II. Stadiile dezvoltării inteligenței (J.Piaget).....	6
Cap. III. Caracterizarea creșterii și dezvoltării psihice a copilului între 3-17 ani.....	11
Cap. IV. Nivele de dezvoltare. Dezvoltarea asincronă a copiilor înzestrați (gifted).....	17
Cap. V. Caracteristicile de personalitate ale copilului “gifted”.....	20
Cap. VI. Evaluarea copiilor supradotați	23
Cap. VII. Rolul școlii în stimularea copiilor supradotați.	29
Cap. VIII. Sfaturi pentru părinți și profesori.....	36
GLOSAR	39
BIBLIOGRAFIE	42

Prefată

Supradotarea este o manifestare umană deosebită, cu multiple fațete, având ca element comun excepționalitatea și fiind realizată prin combinarea fericită a unor capacități intelectuale și aptitudini deosebite cu anumite trăsături de personalitate (și în condițiile unui mediu socio-familial-cultural favorizant). Copiii supradotați nu constituie un grup populațional omogen. Nu se poate vorbi de un profil psihologic unic. Totuși, supradotații constituie un grup aparte, care se diferențiază prin caracteristicile de personalitate, stil de învățare, mod de interacționare cu semenii etc. Ei trebuie considerați persoane cu nevoi speciale, tocmai pentru că sunt speciali.

Elevul supradotat este acel subiect cu o capacitate intelectuală superioară mediei, (la nivel psihometric, peste 130), observându-se diferențe cognitive atât la nivel cantitativ, cât și calitativ.

Importanța identificării timpurii a supradotaților este primordială și constă tocmai în faptul că majoritatea explicațiilor despre diferențele dintre potențialitate și situația de supradotat își îndreaptă factorii familiari și oportunitățile educative și profesionale spre diferențele substanțiale din mediile favorabile timpurii.

Există diverse obstacole care pot împiedica un specialist să identifice un copil cu aptitudini înalte, iar acesta să treacă neobservat, datorită unor așteptări stereotipe de randament ridicat, false așteptări, lipsa motivației din partea elevului pentru participarea la o educație standardizată, încercarea de a nu-și trăda înaltele abilități, neputințele, comportament inadecvat și timiditate.

Noi toți ar trebui să știm că a fi supradotat nu este egal cu a fi cel mai bun la școală. Mulți copii care au o astfel de inteligență, devin la școală plictisiți, pentru că înțeleg atât de multe și li se pare inutil să arate că au înțeles manualul, iar unii dintre aceștia s-ar putea să aibă dificultăți la scris din cauză că mintea procesează informația mai repede decât pot scrie de multe ori. Unii dintre copiii supradotați se gândesc la mai multe lucruri în același timp și par a nu fi atenți la școală. Ei știu foarte multe informații pentru că le-au citit înainte, iar ceea ce li se predă la școală e deja mult prea depășit.

Pe cât de minunați sunt, pe atât de greu sunt de înțeleși . Dacă ne gândim ei ar putea schimba lumea, datorită inteligenței lor superioară și fantastică, dar la fel de bine ei se pot rata dacă nu sunt ajutați să își găsească locul. Ei se simt uneori neînțeleși și izolați, riscând să cadă în depresie pentru că simt că nu sunt la fel ca cei din jurul lor.

CAP. I

PRINCIPALELE CARACTERISTICI ALE COPILULUI SUPRADOTAT

"Copilul dotat sau talentat este un tânăr care, la nivelul grădiniței, a cursurilor primare sau secundare a dovedit un potențial aptitudinal de a atinge un nivel înalt de competență în domeniile intelectual, artistic, academic specific, în artele vizuale, teatru, muzică, dans, aptitudini de conducere având nevoie, în consecință, de activități ce nu sunt în mod normal posibile în școală".

Congresul american

Sistemele de educare a abilităților prin antrenamente susținute au dat alte derivate educaționale pentru cultivarea unor abilități specifice.

În general acestea au generat formele de educație și instruire în masă, care se regăsesc în sistemele educative de stat:

- în programele ce mențin și cultivă ordinea de sistem social sau economic,
- în programele socio-culturale în care se respectă anumite convenții,
- în modelul educației industriale, militare,
- în multe alte tipuri de educație organizate și finanțate de stat.

Conceptul modern de gifted preia cele trei forme de exprimare în **modelul celor trei inele** ale lui **Joseph Renzulli**, un psiholog american, prin:

- a) inteligență activă în identificarea și rezolvarea de probleme,
- b) creativitate
- c) puterea de a duce o sarcină până la capăt (automotivațional).



Putem cu ușurință identifica cele trei rădăcini educative ce duc la aceste derivate moderne a **conceptului de „înzestrare”**, putem de asemenea înțelege metodologiile din **„educația copiilor supradotați”** care sunt de fapt urmașele directe ale celor trei tipuri de tehnici de învățare.

Educarea abilităților personale este un aspect indubitabil al dezvoltării umane.

Deoarece această educare are o istorie la fel de veche ca și istoria umanității, există diferențe majore între oameni pe cele trei componente ale modelului lui Renzulli. Dacă pentru marea majoritate a oamenilor tehnicile educative de cultivare a abilităților personale sunt suficiente, pentru o anumită parte ce au capacități superioare există nevoi diferite, câmpuri de dezvoltare personală mai ample și o sete de cunoaștere și alte caracteristici ce depășesc norma socială curentă.

IDENTIFICAREA COPIILOR SUPRADOTAȚI

1. *Einstein a vorbit la patru ani și a citit la șapte ani;*
2. *Isaac Newton a luat note slabe în școala primară;*
3. *Când Edison era copil, profesorii lui i-au spus că este prea prost ca să învețe ceva;*
4. *Un editor de ziar l-a concediat pe Walt Disney pentru că nu avea destule idei;*
5. *Profesorul de muzică al lui Caruso i-a spus că nu poate cânta, deoarece nu are pic de voce;*
6. *Lev Tolstoi a fost dat afară din facultate;*
7. *Luis Pasteur a fost considerat mediocru la chimie când a terminat Royal College;*
8. *Winston Churchill a rămas repetent în clasa a șasea.*



MITURI DESPRE COPIII SUPRADOTAȚI

Sunt crema clasei

Nu neapărat. Uneori pot prezenta diverse tipuri de dizabilități în învățare ce pot rămâne nedescoperite la început. În acest caz, odată cu trecerea timpului le vine tot mai greu să exceleze în învățare.

Sunt atât de deștepți încât se descurcă cu sau fără programe speciale

Aparent se descurcă bine de unii singuri, dar se pot plictisi și nu vor mai respecta regulile. Aceste tendințe se pot accentua odată cu înaintarea în vârstă, când sarcinile devin mai complexe.

Supradotați și talentați înseamnă același lucru

Nu necesar, nu există nici o regulă de corelare între acestea. Se fac diferențieri mari între “supradotat academic”, “supradotat intelectual”, “talentat” și altele. Copiii supradotați necesită curricula diferențiată și programe educative flexibile, într-un mediu intelectual special. Orice copil poate trece prin programe îmbogățite, însă supradotații și talentații au nevoi educative diferite.

Trebuie să treacă prin școală împreună cu generația lor

Este adevărat că supradotații trebuie să interacționeze social cu cei din propria generație, însă vârsta lor cronologică nu corespunde cu vârsta lor mentală, care poate fi mult mai mare. Să pui un copil supradotat în aceeași clasă cu alți copii cu vârsta mentală mult mai mică decât a lui este un chin și o tortură pentru acel copil.

Supradotarea este ceva de invidiat

Marea majoritate a copiilor supradotați se simt neînțeleși și izolați. Deseori sunt respinși de către societatea colegilor din cauza gusturilor și opiniilor lor prea adulte. Aceasta poate crea probleme psihice specifice, cum ar fi ADHD/ADD sau altele ce au o incidență mai mare la copiii supradotați decât la ceilalți copii.

Acestea sunt motive în plus pentru care copiii supradotați cer o atenție specială.

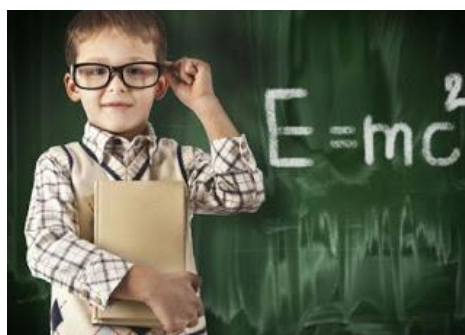
CAP. II.

Stadiile dezvoltării inteligenței (Jean Piaget)

Teoria piagetiană a fost edificată și verificată utilizându-se date de observație culese de la copiii de vârste diferite printr-o metodă de interogare liberă - metoda clinică. Pe aceste baze teoretice, **Piaget a descris dezvoltarea inteligenței printr-un număr de stadii** care se divizează, la rândul lor, în substadii.

Copilul trece prin fiecare dintre aceste stadii succesiv și cu viteze diferite. El trebuie să fie apt (din punct de vedere al maturizării) să progreseze în următorul stadiu. Aceste stadii sunt:

- stadiul inteligenței senzorio-motorii (0-18 luni/2 ani);
- stadiul preoperational (2-7/8 ani);
- stadiul operațiilor concrete (7/8-11/12 ani);
- stadiul operațiilor formale (11/12-15/16 ani).



I. Stadiul inteligenței senzorio-motorii. între 0 și 2 ani, inteligența copilului își are originea în perceptive și acțiune.

Copilul absoarbe toate informațiile pe cale senzorială (vizual, auditiv, tactil) și motorie. Este o inteligență trăită, practic, legată de acțiunea efectivă a copilului, ce are la bază mobilizarea schemelor senzorio-motorii și coordonarea lor până la găsirea alternativei eficiente. În cursul acestei perioade se produce o decentrare care îl face pe copil să se distingă de lumea înconjurătoare.

II. Stadiul inteligenței preoperatorii este cel mai intens studiat de Piaget. Pentru acest stadiu sunt definitorii două substadii care dau seama de progresele înregistrate în evoluția copilului: substadiul gândirii simbolice și preconceptuale (2-4 ani) și substadiul gândirii intuitive (4-7 ani)

Substadiul gândirii simbolice și preconceptuale apare la sfârșitul perioadei senzorio-motorii, când se instalează o funcție fundamentală pentru evoluția conduitelor ulterioare, funcție care constă în posibilitatea de a reprezenta un lucru (un „semnificat” oarecare) cu ajutorul unui „semnificat” diferențiat care nu servește decât pentru această reprezentare. Această funcție generatoare a reprezentării este

denumită, în general, funcție simbolică, iar lingviștii o numesc funcție semiotică. Copilul poate să-și reprezinte mental obiecte sau evenimente absente cu ajutorul simbolurilor. Această posibilitate de a-și reprezenta simbolic lucrurile este regăsită în următoarele cinci conduite, care apar aproape simultan: imitația amânată (care se realizează în absența modelului), jocul simbolic sau jocul de ficțiune, desenul, imaginea mentală (ce apare ca o imitație interiorizată) și, mai ales, limbajul, care permite evocarea verbală a unor evenimente. Se constată că patru dintre cele cinci forme de conduită se bazează pe imitație, care constituie o prefigurare a reprezentării.

De la apariția limbajului și până la patru ani, Jean Piaget distinge o primă perioadă de dezvoltare a gândirii, pe care o numește perioada inteligenței preconceptuale, care se caracterizează prin existența preconceptelor, iar în planul raționamentului în formare, prin transducție sau raționament preconceptual. „*Preconceptele sunt noțiunile legate de copil de primele semne verbale, a căror folosire o capătă. Particularitatea acestor scheme constă în faptul că ele rămân la jumătatea drumului, între generalitatea conceptului și individualitatea elementelor care îl compun, fără a o atinge nici pe una, nici pe cealaltă*”. Raționamentul care leagă asemenea preconcepte a fost numit **transductiv**. El se constituie ca un raționament primitiv care nu leagă elementele componente prin deducție, ci prin analogii imediate. Substadiul gândirii intuitive este cel în care asistăm la coordonarea treptată a raporturilor reprezentative, deci la o conceptualizare în creștere. Ea va conduce copilul de la faza simbolică sau preconceptuală până în pragul operațiilor. Însă, această inteligență rămâne în mod constant prelogică, deoarece ea mai substituie încă operațiile nedesăvârșite printr-o formă semisimbolică de gândire, care este raționamentul intuitiv.

După Piaget, principalele limitări ale gândirii în perioada preoperatorie sunt:

1. egocentrismul, care se referă la incapacitatea copilului de a vedea lucrurile din punctul de vedere al celuilalt, el rămânând prizonierul propriei perspective;
2. centrarea, ce implică orientarea către o singură trăsătură a situației și ignorarea celorlalte, indiferent de relevanța lor;
3. amestecul realului cu imaginarul;
4. ireversibilitatea, care exprimă inabilitatea copilului din stadiul preoperatorial de a face operații mentale reversibile. Reversibilitatea este considerată de Piaget principala caracteristică a gândirii umane și exprimă capacitatea de a executa mental aceeași acțiune în două sensuri.

III. Stadiul operațiilor concrete pune în evidență faptul că reversibilitatea gândirii se manifestă în jurul vârstei de 8 ani. Copilul poate acum concepe că fiecărei acțiuni îi corespunde o acțiune inversă, care permite revenirea la starea anterioară. Fiind capabil de reversibilitate, el va putea surprinde și invarianta, adică ceea ce este constant și identic în lucruri. Va sesiza, deci, treptat conservarea substanței, a greutateii și a volumului. Piaget susține că procesul de conservare apare într-o ordine definită: conservarea substanței la 8 ani, conservarea greutateii la 9-10 ani, iar conservarea volumului la 11-12 ani. De la un mediu cultural la altul, vârstele la care se achiziționează conservarea pot fi diferite, dar ordinea de achiziție este constantă.

Operațiile sunt definite de Piaget astfel: „acțiuni interiorizate sau interiorizabile, reversibile și coordonate în structuri totale”. Ele se caracterizează prin faptul că sunt în mod riguros și necesar reversibile. Copilul care, fără nici o mânuire, afirmă că deformarea bilei nu a modificat cantitatea de plastilină, consideră această deformare reversibilă. Cantitatea de plastilină constituie invariantul acestei transformări reversibile care este deformarea. Orice transformare reversibilă conține un invariant. Operațiile se caracterizează și prin faptul că sunt întotdeauna organizate în structuri.

IV. Stadiul operațiilor formale evidențiază un progres substanțial al gândirii copilului. Gândirea lui se va elibera de concret, deoarece trecerea la preadolescență și adolescență îi asigură capacitatea de a raționa corect din punct de vedere formal după ipoteze, adică după propoziții despre care nu știe încă dacă sunt adevărate sau false. Gândirea formală este și o gândire ipotetico-deductivă care permite examinarea consecințelor ce decurg în mod necesar din ipoteze. Primul rezultat al acestei desprinderi a gândirii de obiecte constă în eliberarea relațiilor de ordine și a clasificărilor de legăturile lor concrete, intuitive. Structurile operatorii se dezvoltă, devin mai mobile, mai extensibile. Substituirea manipulării reale sau imaginare a obiectelor cu enunțuri verbale înseamnă suprapunerea unei noi logici, logica propozițiilor, peste aceea a claselor și relațiilor. Or, aceasta înseamnă creșterea numărului operațiilor posibile. Logica propozițiilor, combinatorica, presupunând operații de gradul al doilea (permutări, combinări), și grupul celor două reversibilități (coordonarea reversibilităților prin inversiune și prin reciprocitate) sunt cele mai importante achiziții ale acestei perioade.

Meritul teoriei piagetiene este acela de a fi arătat modul în care evoluează inteligența, faptul că ea își are originea în interacțiunile senzorio-motorii ale copiilor cu mediul înconjurător încă înainte de achiziția limbajului. Structurile operatorii ale inteligenței nu sunt înnăscute, ci se elaborează până aproximativ la sfârșitul primelor două decenii ale dezvoltării. Ele pun în evidență o constructivă reală,

realizată în trepte, iar pe fiecare dintre aceste trepte trebuie, mai întâi, să se reconstruiască rezultatele obținute pe treapta precedentă, înainte de a lărgi și a construi ceva nou. Teoria piagetiană e, din acest punct de vedere, o teorie constructivistă. Ea este și o teorie genetică, pentru că se axează pe explicarea genezei și a evoluției proceselor cognitive.

Tipuri de inteligență și caracteristicile supradotării

1. Inteligență instinctuală

Este o formă de inteligență comună fiecărei specii, imprimată genetic și cu care toți ne naștem. O observăm în obiceiuri care uneori ne contrariază propria logică, dar pe care nu le putem controla, ca de exemplu aversiunea față de șerpi sau paianjeni a multor oameni.



2. Inteligența intuitivă

Inteligența intuitivă este abilitatea de a învăța lucruri complexe și de a rezolva probleme dificile la nivel subconștient. Acest tip de inteligență asigură adaptarea la un mediu nou și necunoscut, învățarea din mers a unei limbi sau abilitatea de a supraviețui în împrejurări confuze și haotice. Acest gen de inteligență este deseori mai bun în rezolvarea problemelor complexe decât inteligența logică senzorială.



3. Inteligența senzorială

Abilitatea de a conecta logic diferite cunoștințe sau fapte ne dă și posibilitatea de a a descoperi noi reguli și de a gândi



metodic. Apare cu precădere la etape mai mature în creșterea copiilor. Această categorie este în general definită ca inteligență, deoarece se datorează gândirii conștiente, în timp ce alte tipuri de inteligență scapă deseori analizei psihologice. Inteligența senzorială este frecvent folosită pentru depistarea relațiilor și detaliilor de gândire lineară, și este folosită pentru a lista caracteristicile de gândire și personalitate ale copilului.



CAP. III

CARACTERIZAREA CREȘTERII ȘI DEZVOLTĂRII PSIHICE A COPILULUI ÎNTRE 3-17 ANI

Dezvoltarea psihică la copilul de 2-3 ani

Pe la vârsta de 2 ani, vei avea de-a face cu un copil mofturos, confuz, cu comportamente pe care îți e greu să le înțelegi, dar care sunt firești în dezvoltarea lui emoțională și psihologică. Este vârsta la care îți testează atât limitele, cât și răbdarea.



Este perioada în care începe să devină independent, să-și manifeste curiozitatea și să exploreze totul în jurul lui, pentru a-și putea explica lucruri și termeni pe care nu-i înțelege în alte moduri. Cunoașterea este mijlocită în special de planul perceptiv-senzorial, în care percepțiile și simțurile joacă un rol esențial în dezvoltarea lui cognitivă.

Una dintre principalele caracteristici ale dezvoltării psihice la 2 ani constă în impulsivitate sau lipsa de autocontrol pe care copilul o manifestă. Tot la această vârstă, copilul este la vârsta comportamentelor extreme: dependent - independent, agresiv - calm etc.

Este etapa copilăriei în care se enervează cu ușurință și devine agresiv atunci când ceva nu îi este pe plac. Din cauza faptului că nu își poate exprima nemulțumirile în cuvinte, deoarece la această vârstă nu are limbajul suficient de dezvoltat, o face în comportamente care nu sunt mereu prea plăcute. Așa apar accesele de furie, care reprezintă doar modul lui de a-și exprima stările emoționale prin care trece.

Este o etapă a copilăriei presărată de temeri, sentimente de nesiguranță și în care se confruntă cu anxietatea de separare.

Începe să simpatizeze cu suferința altora, fără a înțelege ce este empatia, dar continuă să se pună pe el în centrul universului și să fie egoist. Nu este dornic să împartă lucrurile cu cei din jur, lipsindu-i sentimentul generozității sau al dărniceii.

Copilul este la vârsta la care își îmbogățește substanțial planul senzorial-perceptiv. Învăță cele mai multe lucruri prin experiențe nemijlocite sau prin explorarea mediului. Își pune la lucru atât senzațiile auditive, cât și vizuale sau tactile pentru a înțelege lumea înconjurătoare.

Până la vârsta de 3 ani, planul mental al copilului se dezvoltă considerabil. Memoria și atenția prind contur. Deși memoria începe să se dezvolte pe la vârsta de 2 ani, atenția este un câștig nou în dezvoltarea cognitivă a copilului. Abia între 2 și 3 ani, atenția și concentrarea încep să prindă contur, mai ales dacă sunt bine antrenate și exersate cu ajutorul părinților.

Dezvoltarea psihică la copilul de 3-6 ani

Dezvoltarea psihică, intelectuală și morală a copilului depinde de modul cum știe adultul să-l susțină în a-și edifica propriul destin. Modelele cele mai “la îndemână” pe care le are fiecare copil se găsesc în familia acestuia.

Reprezentările

În această perioadă reprezentările evoluează mai ales pe plan calitativ, lucru care duce la dezvoltarea gândirii. „Se structurează întreaga paletă de reprezentări, atât a celor de evocare, de completare, de anticipare, cât și a celor fantastice” (Munteanu A., 1998).

Desigur, reprezentările sunt de mai multe feluri, reprezentări privind obiecte văzute, evenimente trăite dar și reprezentări ale evenimentelor evocate de adult.



Gândirea

Datorită activității cotidiene suplimentare, copilul preșcolar are posibilități mult mai numeroase pentru lărgirea experienței sale cognitive. Prima secvență, cea preconceptual – simbolică prezintă câteva caracteristici specifice: egocentrismul, animismul, realismul nominal, rigiditatea gândirii etc.

Egocentrismul presupune perceperea lumii numai din perspectiva proprie, adică la această vârstă copilul nu poate înțelege că alți oameni văd aceleași lucruri în alt fel. Lucrul acesta nu are nimic de a face cu egoismul. Animismul presupune în atribuirea obiectelor inanimate unele caracteristici ale obiectelor vii. Acest lucru apare pentru că în această perioadă copilul nu poate face o distincție clară între ceea ce

este viu și ceea ce este inanimat. De exemplu copilul consideră că masa suferă atunci când el o lovește. Această distincție se va face treptat în cursul perioadei preoperaționale. La început orice obiect este considerat viu, apoi doar acelea care se mișcă (de exemplu o frunză), după aceea cele care se mișcă spontan și abia apoi viața este atribuită doar oamenilor, animalelor și plantelor.

Spre 6 ani copilul devine capabil să analizeze și să clasifice obiectele după anumite criterii dar întâmpină dificultăți în reorganizarea unei clasificări după alte criterii. De asemenea unui copil de 5-6 ani îi lipsește capacitatea de a deduce că o situație poate fi inversată. S-a constatat de asemenea că experiențele perceptive nu sunt suficiente pentru formarea noțiunilor de viteză și distanță care rămân neclare în primii ani de viață ai copilului.

Gândirea intuitivă este mai rafinată decât cea din perioada precedentă chiar dacă rămâne încă centrată pe obiect. Datorită caracterului concret al gândirii, pentru a înțelege diferite povești preșcolarul are nevoie să vadă și imagini. Rolul ilustrațiilor este foarte mare.

Memoria

Capacitatea de memorare după 4 ani este deosebit de activă. Acest lucru poate fi observat în ușurința cu care copiii preșcolari memorează diferite poezii, povestiri etc.

La copiii de vârstă preșcolară memorarea involuntară a unui material ce constituie obiect al activității prezintă o productivitate sporită în comparație cu memorarea voluntară. Totuși treptat memorarea voluntară va ocupa din ce în ce mai mult teren. Faptul că acești copii pot memora voluntar un text este evidențiat de capacitatea acestora de a reda textul în cuvinte proprii.

Emotivitatea își pune amprenta și asupra memoriei. Memoria are și un caracter intuitiv-concret astfel că se memorează mai ușor atunci când există și un suport vizual. Memoria verbal-logică apare mai târziu.

Imaginația

Activitățile desfășurate în grădiniță, jocurile, poveștile și basmele contribuie la dezvoltarea imaginației. După vârsta de 2, 3 ani se dezvoltă și anumite abilități artistice, de aceea este foarte important ca părinții să încurajeze copiii dacă observă anumite înclinații ale acestora. Imaginația și gândirea creatoare se manifestă nu numai în joc ci și în desen, muzică, dans, pictură etc. Un mod eficient de comunicare al copilului se realizează prin intermediul desenului. În jurul vârstei de 4, 5 ani „*apare desenul ideoplastic caracterizat de un realism intelectual și care exprimă deja stări sufletești*” (Bonchiș E., 2000). La 4-5 ani, în desenul lui brațele și picioarele sunt atașate de trunchi, gura este simplă și de regulă ovală,

apar elemente de vestimentație. La această vârstă și capacitatea fabulatorie este deosebit de activă, copilul construind tot felul de povești. El poate construi povestioare după imagini și dialoguri în cadrul teatrului de păpuși.

Dezvoltarea psihică a copilului la 6-11 ani

Dezvoltarea psihică a copilului în perioada școlară, între 6 și 11 ani, este într-un progres continuu. Este o perioadă presărată cu o mulțime de emoții și trăiri noi pe care copilul trebuie să învețe să le controleze și să le folosească în beneficiul lui.



Dezvoltarea intelectuală cunoaște apogeul odată cu intrarea la școală.

Iată care sunt principalele **caracteristici ale dezvoltării psihice la școlari, între 6 și 11 ani!**

La 6-7 ani

Din punct de vedere intelectual și psihologic, copilul se află la început de drum în ceea ce privește achizițiile intelectuale sau cognitive. Odată cu începerea școlii, are ocazia să învețe o mulțime de lucruri noi, care-i stimulează inteligența și îi dezvoltă cultura generală.

De asemenea, începând cu vârsta de șase anișori, copilul se va confrunta cu emoții și stări noi și va fi nevoit să le facă față și să le controleze eficient.

Din punct de vedere emoțional, este o vârstă încă dominată de nesiguranță și temeri, uneori nejustificate. Este incapabil să accepte critici sau pedepse și să-și asume vina în situațiile care o cer. I se pare că are dreptate în absolut orice și că totul i se cuvine. Îi este imposibil să facă alegeri, deoarece vrea totul pentru el. Are tendința de a fi rigid și negativist în gândire, iar accesele de furie își mai pot face simțită prezența în comportamentul lui. Sub presiunea stresului specific vârstei, poate dezvolta balbism, care îi poate afecta dezvoltarea intelectuală. Însă, în cele mai multe cazuri, este o problemă trecătoare, care ține doar până când copilul se adaptează la noi situații și experiențe. Memoria începe să fie din ce în ce mai organizată și poate chiar să învețe să scrie și să citească.

La 8-9 ani

Între 8-9 ani, copilul tău începe să aibă primele secrete și să simtă din ce în ce mai mult nevoia de intimitate. Este momentul în care, dacă nu ai făcut-o până acum, trebuie să îi asiguri un spațiu personal, doar al lui și ceva timp singur, în propria intimitate. Are așteptări înalte de la propria persoană și trece prin perioada în care autocritica este la cote maxime. I se pare că nu face nimic bine și chiar spune adesea acest lucru: *nu sunt bun la nimic, nu fac nimic bine* etc.

Și curiozitatea va persista în dezvoltarea lui emoțională. Copilul începe să fie din ce în ce mai interesat de cauzele sau motivele pentru care se întâmplă anumite lucruri. S-a constatat că la această vârstă copilul pune foarte multe întrebări legate de sarcină și naștere. Este în perioada în care își exprimă din plin afecțiunea, își oferă ajutorul, este vesel și jovial, dar la fel de bine are momente în care este obraznic, egoist, are pretenții nejustificate și vrea să fie autoritar în relația cu ceilalți. Și temerile care predominau în etapa preșcolară încep să se rărească și să se diminueze în intensitate. Încă mai manifestă frică de anumite lucruri, însă sunt temeri rezonabile, justificate pentru această vârstă. Opune adesea rezistență în fața solicitărilor tale sau instrucțiunilor pe care i le oferi, însă cu răbdare și metode disciplinare eficiente, până la urmă va ceda rugămintelor tale.

La 10-11 ani

Pe la 10-11 ani, copilul începe să facă trecerea la pubertate, o nouă etapă a copilăriei, marcată de schimbări semnificative din punct de vedere emoțional. Schimbările de la pubertate își pun foarte mult amprenta asupra dezvoltării lui psihologice. În primul rând că începe să devină mai interesat de propria imagine, de modul în care se îmbracă, de ce impresie au ceilalți despre el. Vrea din ce în ce mai multă intimitate și este preocupat de relațiile cu prietenii și ceilalți copii. Activitățile școlare intră din ce în ce mai mult printre preocupările lui. Talentele încep să iasă la suprafață, iar pasiunile și interesele pentru anumite activități sunt doar temporare. Însă talentele native trebuie cultivate din primele momente în care copilul dă semne că are înclinații spre ele.

Pornirile agresive încep să se domolească. Copilul capătă mai mult autocontrol. Nu este o etapă a copilăriei dominată de agresivitate, ci mai degrabă de sensibilitate. Copilul se află într-o perioadă sensibilă și are nevoie de părinți alături de el, pentru a-l ajuta să se descurce cu emoțiile și schimbările prin care trece.

Dezvoltarea psihică a copilului între 14 și 17 ani

Planul psihic suportă la vârsta adolescenței transformări profunde. Poate fi calm sau agitat cu devansări spectaculoase. Zbuciumul dintre aspirațiile adolescentului și posibilitățile de a le îndeplini, ce-și dorește și ce-și permite, dintre cum vede el societatea și cum îl vede societatea pe el este foarte intens.



Gândirea și inteligența permit conturarea coerentă a concepției despre lume și viață. Operativitatea gândirii se consolidează și se structurează pe criterii formal-logice. Instrumentele intelectuale se diversifică: capacitatea de argumentare și contraargumentare, de elaborare a ipotezelor, de demonstrare a concluziilor, de utilizare a conceptelor. Se dezvoltă caracterul de sistem al gândirii.

Percepția vizuală atinge maximum de dezvoltare ca și coordonarea fină dintre mână și vedere. Sensibilitatea auditivă, orientarea sunt de mare precizie. Auzul muzical atrage interesul de a asculta muzica. Uneori volumul este mare, fie din nonconformism, fie din identificarea cu muzica, din dorința de a o “simți”. Mișcările devin foarte precise, fine și abile. Contactul critic cu lumea valorilor, stabilirea adevărului, confrunatarea cu aparența, ignoranța, au efect în argumentarea logică, și devin ulterior o modalitate de abordare a situațiilor problematice. Între 16-18 ani se dezvoltă “plăcerea” discuțiilor, dialogurilor. Nevoia de grup scade în intensitate. Acum se orientează spre cuplu și cerc intim de prieteni.

CAP. IV

NIVELE DE DEZVOLTARE. DEZVOLTAREA ASINCRONĂ A COPIILOR ÎNZESTRAȚI (GIFTED)

Pe fiecare componentă de dezvoltare a capacităților există însă etape de dezvoltare ce corespund complexității gândirii la un moment dat. Aceste componente sunt:

- intelectuală exprimată prin diverse forme de gândire,
- afectivă și emoțională,
- spirituală, socială,
- interpersonală,
- intrapersonală,
- artistică,
- kinestetică,
- senzitivă,
- de empatizare cu mediul natural, etc.



Aceste etape se exprimă prin modele de univers pe care le au copiii la diferite etape, pe modelele lor de percepție a realității, pe tipul de informații pe care le vehiculează între ei și pe orizonturile lor de cunoaștere.

În dezvoltarea capacităților copii trec de la etapa de percepție acumulativă către:

- a) etapa topologică,
- b) etapa analitică critic,
- c) etapa de gândire sintetică-structurală
- d) etapa de gândirea complexă și dinamică.

Aceste etape de gândire se pot percepe pe toate direcțiile lor de dezvoltare a capacităților personale, însă ***la copiii supradotați se petrece un fenomen suplimentar numit „dezvoltarea asincronă a personalității”.***

Asincronia dezvoltării copiilor supradotați și talentați este un fenomen aparent paradoxal și creează nevoile speciale ce-i caracterizează.

Multe din caracteristicile psihologice ale copiilor supradotați și talentați se datorează acestei asincronii a dezvoltării.

Copiii supradotați sunt deseori caracterizați de către familie sau școală cu apelative ce arată gradul redus de comunicare cu mediul lor social: tocilari, impertinenți, ciudați, etc.

<u><i>Folosind coeficientul de inteligență pentru indicarea supradotării se disting nivelele:</i></u>
85-99: Nivel normal
100-114: Nivel superior
115-129: Istet
130-144: Înzestrat
145-159: Foarte înzestrat
160-180: Extrem de înzestrat
180-.... Geniu

Deși au capacități intelectuale deosebite nu totdeauna au rezultate școlare pe măsură, deoarece câmpul lor de interes este diferit de cel promovat de școală și la școală ei se plictisesc, programa școlară nerăspunzând cu nimic la ce-l interesează.

Pentru un copil supradotat care a învățat să citească la doi sau trei ani, întrebând adulții ce reprezintă semnul unei litere, scrierea și citirea din școala primară devin neinteresante, el deseori va scrie cu greșeli de redactare, deoarece câmpul lui de interes este deplasat față de cel al colegilor de generație. Dacă copilul supradotat ce a învățat să citească la doi sau trei ani ar fi fost introdus în ortografie și gramatică în perioada când avea un câmp de interes dezvoltat pe acea direcție, atunci copilul ar fi însușit scrierea în mod corect. Exemplul dificultăților la scriere-citire pentru copiii supradotați este destul de frecvent și pentru corectarea acestor caracteristici se dezvoltă metodologii care să apropie scrierea și citirea de câmpul de interes al copiilor. În acest caz ei învață să scrie și să citească corect într-un timp record.

Aceeși dezvoltare asincronă face ca la copiii supradotați să existe câmpuri de interes în care ei dezvoltă abilități surprinzătoare și hobby, materii școlare în care excelează depășindu-i deseori pe profesorii lor și materii școlare în care cu greu promovează.

Copiii supradotați au o anumită candoare în opinia lor despre oameni ce arată că dezvoltarea lor nu este făcută pe toate direcțiile, dublată de orizonturi de preocupare proiectate în viitor, ce arată că tendința lor de asincronie este permanentă.

La copiii obișnuiți dezvoltarea inteligenței se face într-o curbă asimptotică.

Astfel, la 10 ani ei au aproximativ 95-98% din inteligența lor măsurabilă prin teste IQ deja formată. Restul de procente se dezvoltă mai târziu, iar acumularea de experiență și dezvoltarea la un nivel mai înalt a acelorași abilități vizibile la 10 ani, formează partea cea mai importantă a dezvoltării lor ulterioare.

Prin contrast copiii supradotați care datorită asincroniei sunt perfecționiști, continuă să-și îmbunătățească inteligența de-a lungul întregii vieți, mai ales la cei a căror caracteristici intelectuale și emoționale sunt foarte înalte.

Aceasta dă naștere deseori la forme de inadaptare la un mediu social aplatizat și la căutarea unui mediu social în care să-și poată continua dezvoltarea capacităților (știința, tehnologie de vârf, etc).

Din acest motiv deși copiii supradotați se găsesc distribuiți aleator în toate mediile sociale sau culturale, adulții supradotați ce au reușit să fie integrați social se găsesc cu preponderență în anumite activități.

Această caracteristică a asimetriei reprezentării persoanelor cu abilități deosebite face ca anumite programe educative să fie ținute către zonele sociale în care copiii supradotați nu ar intra în mod obișnuit și unde există nevoia unor abilități cognitive și de analizare contextuală deosebite de exemplu „leadership”.



CAP. V

CARACTERISTICILE DE PERSONALITATE A COPILULUI “GIFTED”

Următoarele trăsături de personalitate va permite înțelegerea copilului catalogat ca și “gifted”:

- *Folosește un vocabular adecvat;*
- *Este eficient în comunicarea vorbită sau scrisă;*
- *Are un deosebit interes pentru ceva în care el găsește motivație și pasiune;*
- *Are rezultate foarte bune în orice domeniu;*
- *Înțelege ce este bine și rău într-o activitate;*
- *Are o memorie deosebit de bună;*
- *Îi plac structurile, ordinea și consistența;*
- *Gândește critic;*
- *Are multe hobby-uri;*
- *Evaluează prin teste;*
- *Are un umor extraordinar;*
- *Gândește în afara eului propriu;*
- *Învăță foarte rapid;*
- *Este perfecționist;*
- *Își concentrează atenția foarte mult timp;*
- *Este sensibil;*
- *Este perfecționist;*
- *Este hiperenergetic;*
- *Preferă compania celor mari;*
- *Este foarte creativ;*
- *Citește devreme;*
- *Este avid de cunoștințe;*
- *Are tendința de a contesta autoritatea;*
- *Are abilități în folosirea numerelor;*



- *Raționează bine fiind un bun gânditor;*
- *Are multe idei de împărțit cu alții;*
- *Este un strălucit gânditor;*
- *Este distrat și neatent la detaliile neimportante;*
- *Deosebește cu ușurință detaliile importante și relevante de celelalte;*
- *Oferă răspunsuri neobișnuite și neașteptate la probleme;*
- *Poate atinge nivele înalte de gândire abstractă;*
- *Comunică eul propriu prin mijloace variate (verbale, kinestetice, limbajul corpului, etc.);*
- *Adună o mare cantitate de informații în domeniile de interes;*
- *Își amintește rapid fapte;*
- *Este frecvent perceput de alții ca lider;*
- *Este cooperant în grupuri;*
- *Acceptă responsabilități;*
- *Se adaptează cu ușurință la situații noi;*
- *Este încrezător în colegi și în opiniile despre oameni;*
- *Îi plac schimbările;*
- *Cere puțină direcționare din partea profesorilor;*
- *Sunt mai interesați de răspunsuri la întrebări de tip „cum” și „de ce” decât la alte tipuri de întrebări;*
- *Pot lucra independent mult mai devreme decât alții;*
- *Sunt adesea diagnosticați ca hiperactivi;*
- *Sunt interesați de lucruri neobișnuite sau stranii;*
- *Dovedesc interes deosebit pentru activitățile intelectuale sau artistice;*
- *Percep cu ușurință asemănările, diferențele și anomaliile;*
- *Deseori atacă materiale complexe descompunându-le în părți componente simple și le analizează sistematic;*
- *Sunt gânditori fluenți capabili să genereze posibilități, consecințe sau idei înrudite;*
- *Gândesc flexibil abordând o problemă pe mai multe căi;*
- *Sunt originali și deseori neconvenționali în rezolvarea de probleme;*
- *Pot găsi relații între obiecte, fapte și idei neînrudite;*
- *Sunt doritori de înțelegere complexă;*



- *Construiesc deseori ipoteze de genul „dar, dacă”;*
- *Sunt sensibili la frumos și atrași de valorile artistice.*



CAP. VI.

EVALUAREA COPIILOR SUPRADOTAȚI

Evaluarea copiilor supradotați cuprinde procedee multiple, instrumente și metode:

- întreveneri cu părinții, copiii și profesorii;
- observații,
- chestionare,
- liste,
- teste standard, etc.

I. Observația

Reprezintă o metodă de bază, o modalitate de studiu, care stă la baza oricărui tip de experiment. În cadrul observației are loc constatarea și notarea fidelă a fenomenelor, așa cum se desfășoară ele în realitate.

În cadrul experimentului de laborator, observația este subordonată scopurilor acestuia și va urmări obținerea unor date suplimentare care să ne ajute la explicarea modificărilor survenite în variabila dependentă.



Scopurile observației sunt:

- 1) de a vedea prin ochii persoanelor observate evenimente, acțiuni, norme și valori;
- 2) de a descrie contactul și persoanele observate pentru a permite înțelegerea a ceea ce se întâmplă acolo;
- 3) de a contextualiza, social și istoric, evenimentele observate, pentru a fi corect înțelese;
- 4) de a integra, a vedea viața socială ca un proces de evenimente interconectate;
- 5) de a evita utilizarea prematură a teoriei și conceptelor înainte ca fenomenul respectiv să fie cu adevărat înțeles;
- 6) de a oferi un design de cercetare flexibil care să permită o investigație deschisă spre aspectele neașteptate și neprevăzute.

Caracteristica esențială a observației este **caracterul sau de non-intervenție**.

Observatorul urmează fluxul evenimentelor, dar nu intervine pentru a le modifica.

Caracteristici:

- 1) are un caracter flexibil;
- 2) gradul de structurare poate varia de la un grad mare de structurare până la o situație liberă de orice tentă de urmărire sistematică;
- 3) observația se poate focaliza pe aspecte și dimensiuni specifice, înguste sau poate avea un caracter general.

În ceea ce privește **conștientizarea prezenței observatorului** de către subiectul (subiecții) observației, putem întâlni mai multe modalități:

- 1) observator prezent și neimplicat (ex. asistă la o clasă);
- 2) observator prezent și implicat (ex. observatorul înlocuiește profesorul la clasa respectivă);
- 3) observator ascuns și neimplicat (ex. oglinzi cu un singur sens - în anchete, la poliție).

În funcție de explicațiile care sunt oferite participanților, putem întâlni:

- explicarea completă a motivelor observației și a aspectelor urmărite, până la
- explicații false sau omiterea oferirii de explicații.

Timpul observației poate varia de la o simplă observație la observații multiple, în situații asemănătoare sau diferite.

Cu cât avem mai multe observații, cu atât precizia concluziilor formulate pe baza lor crește.

Înregistrarea aspectelor observate se poate realiza printr-o simplă luare de note sau prin utilizarea de mijloace audio - vizuale, care să ne permită urmărirea repetată și independentă a celor înregistrate.

În ceea ce privește feed-back-ul, observatorul poate opta pentru oferirea unui feed-back complet participanților cu privire la cele observate și constatările făcute sau poate întrerupe complet orice contact cu cei observați.

Tipuri de observație:

- naturală;
- sistematică;
- autoobservația.

II. Chestionarul

Chestionarul este instrumentul de bază folosit pentru culegerea datelor. Elaborarea lui are caracter multidisciplinar, în sensul că necesită cunoștințe din mai multe discipline științifice: economie, statistică, matematică, sociologie, psihologie etc.

Formatul chestionarului

Chestionarul trebuie astfel conceput încât citirea întrebărilor, respectarea instrucțiunilor și înregistrarea răspunsurilor să fie cât mai simplă, atât pentru respondent cât și pentru anchetator. După selectarea întrebărilor urmează să se stabilească formatul chestionarului: aspectul, lungimea și modul în care vor curge întrebările.



- Chestionarul trebuie să aibă un titlu conceput cu grijă astfel încât să atragă atenția subiecților și să sublinieze importanța studiului.
- Chestionarul începe cu o introducere despre scopul studiului, despre modul în care se vor folosi informațiile și în care respondentul este asigurat de păstrarea confidențialității opiniilor exprimate.
- Se preferă formatul tip *broșură* sau *cărticică*.
- Chestionarul trebuie să arate *aerisit*.
- Evitați să îl faceți pe respondent să întoarcă pagina în mijlocul unei întrebări sau între întrebare și variantele de răspuns.
- Standardul general acceptat pentru plasarea variantelor de răspuns ce însoțesc o întrebare este cel vertical, mod care este în acord cu modul natural de citire al persoanelor. Alternativele de răspuns pentru o întrebare se plasează pe o singură coloană pentru a nu crea confuzie.

Tipuri de întrebări

Întrebările concretizează de fapt structura chestionarului. Există trei tipuri de întrebări: deschise, închise dihotomice și închise cu alegere multiplă.

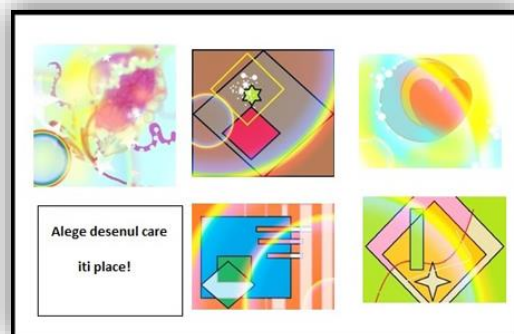
- A) **Întrebările deschise** dau posibilitatea interlocutorului de a-și exprima liber propria opinie. Ele solicită profesionalism din partea operatorului, capacitate de sondare a subiectului, abilitatea de a-l încuraja și stimula în timpul discuției. Un moderator iscusit poate obține o gamă variată de informații și poate determina persoana chestionată să-și manifeste cu generozitate trăirile, punând astfel în lumina motivațiile și trăirile acestuia.
- B) **Întrebări închise dihotomice** sunt cele la care răspunsul poate avea doar 2 alternative. Acestea au o pondere informațională redusă deoarece respondentului nu i se acordă șansa de a comunica intensitatea sentimentelor în legătură cu subiectul întrebării. Ele sunt folosite de obicei ca întrebări filtru.
- C) **Întrebări închise cu alegere multiplă** prezintă avantajul că pot fi prelucrate relativ ușor. Acest tip de întrebări nu apelează prea mult la memoria respondentului și elimină subiectivismul codificării. Dezavantajul acestor întrebări este că cercetătorul pierde timp cu enumerarea variantelor de răspuns.

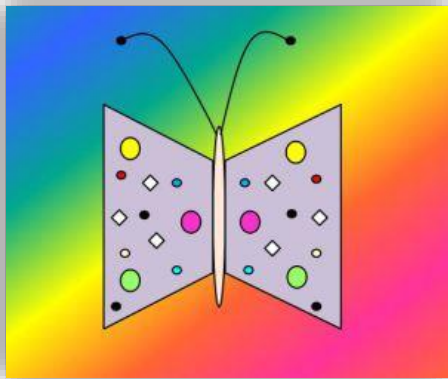
III. Testul

Încercările de definire sunt extrem de variate, deoarece pot surprinde aspectele esențiale ale acestui concept. Astfel, L. Cronbach consideră testul „**o procedura sistematică pentru compararea comportamentului a două sau mai multe persoane.**” Este vorba de o comparare statistică, cantitativă și calitativă a rezultatelor unui individ cu cele ale altei persoane plasate în aceeași situație. Compararea se face pe baza unui etalon, adică a unui sistem metric de referință și ea are drept scop clasarea individului uman într-o ierarhie cantitativă sau calitativă (tipologică pe baza de profil).

În funcție de obiectivul urmărit, testele se clasifică:

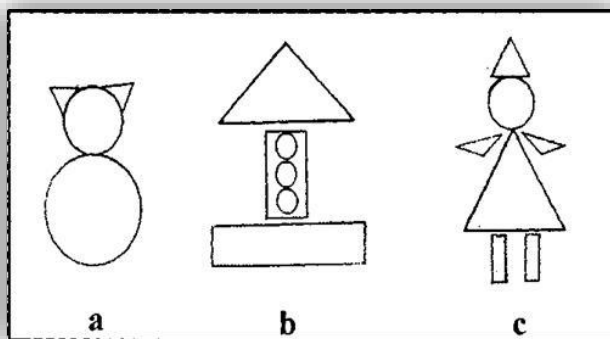
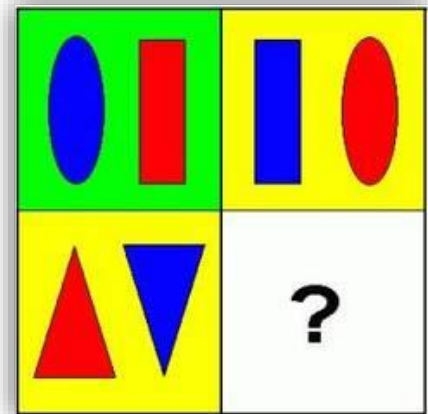
- ✓ Teste de atenție (distributivitate);





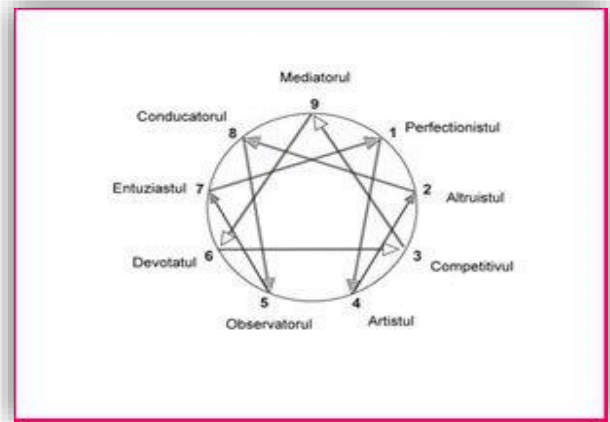
✓ Teste de memorie (numerică, verbală, topografică);

✓ Teste de inteligență (generală, tehnică, abstractă, figurală, emoțională);



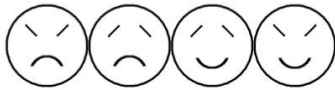
✓ Teste docimologice (de achiziție);

✓ Teste de personalitate ;



Cele patru temperamente clasice

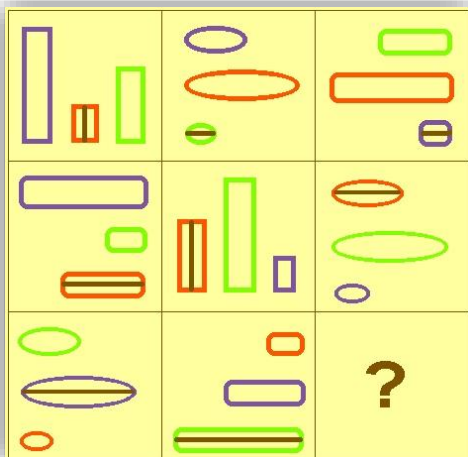
- Sangvinic
- Melancolic
- Coleric
- Flegmatic



✓ Teste de temperament;

✓ Teste de aptitudini (matematice, artistice, numerice, verbale);





✓ Teste pentru surprinderea atitudinilor caracteriale.

În evaluare, o mare importanță o are judecata părinților, pentru că ei îi pot observa în orice împrejurare pe copiii lor. Prin discuții sau diverse chestionare, părinții relatează exemple concrete de comportamente care le-au atras atenția asupra diferenței de dezvoltare în raport cu alți copii.

Testarea individuală este instrumentul cel mai potrivit, deși necesită mult timp pentru aplicare.

CAP. VII.

ROLUL ȘCOLII ÎN STIMULAREA COPILOR SUPRADOȚAȚI

- Asistare și consiliere pentru procesele de proiectare, educație și formare;
- Profesionalizarea personalului didactic și auxiliar: administratori de program, profesori, consilieri, prin lansarea unor programe de tip postuniversitar / masterat;
- Dezvoltarea profesională a personalului didactic prin utilizarea sistemului de credite profesionale transferabile;
- Dezvoltarea sistemului de formare în sistem de învățământ la distanță;
- Construcția unor rute academice / programe curriculare specifice pentru „copiii / studenții gifted”;
- Proiectarea și dezvoltarea unor cercetări / investigații universitare asupra eficientizării suportului educativ pentru elevii și studenții gifted;
- Susținerea de parteneriate în domeniul formării / cercetării avansate pentru studenții gifted.

A. Programele de îmbunătățire a inteligenței au fost aplicate pe persoane și copii cu dificultăți sau defavorizați socio-cultural și care-și îmbunătățesc, după finalizarea programului, nivelul intelectual. Multe dintre rezultatele programelor folosite pentru copiii defavorizați socio-cultural apar în urma atenției speciale primite de acești copii (*efectul „Pygmalion”*).

Există preșcolari cu o astfel de capacitate extraordinară de bine dezvoltată, dar care se află în contrast cu economia lor de limbaj, lipsită de înțelegere și raționament.

În mod cert, la nivelul psihometric e foarte dificil, dacă nu chiar ridicol, să se stabilească un punct fix al QI-ului în care un individ trebuie să fie considerat supradotat. Ne vedem confrunțați cu problema privind continuitatea punctajelor și fixarea unui punct care să-l separe pe supradotat de nesupradotat, ceea ce ar trebui să se facă în mod flexibil.



B. Modelul de îmbogățire psihopedagogică și socială (MEPS) se bazează pe *studiul diferențelor în privința dezvoltării și a caracteristicilor copiilor supradotați*, prin multiple procedee, probe psihometrice, observații, interviuri, chestionare etc.

Astfel, ar putea să fie realizate o orientare și o intervenție asupra următorilor factori:

- cognitivi,
- școlari,
- emoționali,
- motivaționali,
- sociali.

Capacitatea cognitivă înaltă se observă prin diferențe atât la nivel cantitativ, cât și la nivel calitativ. În acest model, foarte importantă este identificarea supradotatului, care se bazează:

- pe probele psihometrice pentru măsurarea inteligenței,
- pe procesele de informare (memorie vizuală, maturitate perceptivă etc),
- pe observarea capacităților metacognitive în rezolvarea problemelor la o vârstă fragedă,
- pe strategiile de învățare și de rezolvare a problemelor.

Este în egală măsură importantă observarea dezvoltării copilului în domeniul precocității și talentelor.

C. MEPS se bazează pe următoarele diviziuni:

Identificarea prin evaluarea nivelului de dezvoltare a copilului sau adolescentului:

- ✓ preocupări,
- ✓ motivații,
- ✓ personalitate,
- ✓ inteligență,
- ✓ procesarea informației,
- ✓ capacitate meta-cognitivă,
- ✓ valorificarea aptitudinilor și talentelor copilului sau ale tânărului,
- ✓ adaptare (școlară, socială, personală și familială),
- ✓ rezolvarea problemelor etc.

D. Implementarea prin două arii:

1. dezvoltare cognitivă;
2. dezvoltare socială și emoțională.

În aria dezvoltării cognitive există câteva aspecte fundamentale:

a) *amplificarea sau aprofundarea tematică* prin:

- conferințe de interes pentru copii și tineri (biologie, medicină, astronomie etc.)
- studii pe teme specifice, de interes pentru copii și tineri (biologie, medicină, astronomie etc.);

b) *îmbunătățirea și dezvoltarea capacităților creative și de rezolvare a problemelor* (copiii sunt învățați să gândească) prin:

- diverse tehnici de lucru:

1. programe,
2. strategii de rezolvare a problemelor,
3. tehnici destinate dezvoltării creativității prin realizarea unor activități ce stimulează: fluiditatea,

flexibilitatea, originalitatea și elaborarea;

- motivare pentru investigare (studiu independent) prin lucru individual sau în grupuri mici.

În aria dezvoltării sociale și emoționale există patru aspecte :

1. tehnici de grup:

- rezolvarea conflictelor,
- acțiune prin consens,
- luarea de decizii etc.;

2. dileme morale;

3. abilități sociale;

4. educație afectivo-sexuală.

E. Amplificarea (îmbogățirea) extracurriculară constă în conceperea unei serii de programe educative individualizate aplicate în grupuri mici în afara programului școlar, ele favorizând dezvoltarea integrală a elevului și mai bună dezvoltare a curriculum-ului; astfel, ele includ studiul disciplinelor sau ale acestor arii de învățare ce nu pot fi puse în practică la cursul obișnuit, putând fi folosite atât la nivelul primar, cât și la nivelul secundar.

Amplificarea extracurriculară:

a) poate fi efectuată pentru un singur individ sau pentru un grup de indivizi, de către un singur educator sau specialist ce nu e direct legat de domeniul educației, pentru o materie anume sau pentru studii generale.

b) permite amplificarea cunoștințelor la unele discipline ce pot fi incluse sau nu în cadrul orelor obișnuite.

Clasele de îmbogățire au nevoie de prezența unui specialist care să poată răspunde la întrebările puse de elevii supradotați.

Planificarea unei clase de îmbogățire trebuie să aibă în vedere grija față de individualitatea elevilor din grup, precum și diferențele dintre grupuri.

F. Evaluarea MEPS (modelul de îmbogățire psihopedagogică și socială)

Evaluarea se referă la revizuirea și analiza elementelor din programele ce o compun.

Pentru realizarea evaluării unei lucrări a copilului sau a tânărului supradotat, profesorul trebuie să culeagă într-un dosar date despre respectiva lucrare și să folosească apoi o fișă de control, ușurând astfel evaluarea (Alonso și Benito, 1992-apud Yolanda Benito).

G. MEPS se realizează următoarele programe :

1. La nivel școlar - în sprijinul cadrelor didactice:

- programe de sprijin pentru profesori;
- formarea profesioniștilor pentru echipele de orientare, sprijin extern, profesori pentru educație preșcolară, primară, secundară.

2. La nivel extrașcolar - în sprijinul elevilor :

- programe educative individualizate și de grup, aplicate în afara programului școlar, pe parcursul anului școlar;
- programe educative individualizate și de grup, pe timpul verii;
- programe de sprijin pentru părinți;
- programe privind schimburile de experiență și întâlnirile internaționale multilaterale.

Primele două ***programe, individualizate și de grup***, favorizează dezvoltarea integrală și adaptarea elevului. Sunt utile pentru îmbunătățirea curriculumului, căci cuprind și permit realizarea unor serii de activități ce nu pot fi făcute într-o clasă obișnuită.

Programele de sprijin pentru părinți permit informarea și formarea prin școală, precum și sensibilizarea cu privire la aceste probleme (cum s-a întâmplat prin cursurile din Badajoz, Santander, Salamanca, Valladolid, Cádiz, Victoria) și participarea la congresele naționale și internaționale.

Printre programele privind schimburile de experiență și întâlnirile internaționale multilaterale se numără cel din ***Lisabona*** (Portugalia), în 1995 sau Iași (România), în 1996; întâlnirile internaționale, cum a fost cea cu tinerii din 10 țări, organizată în Valladolid, în 1994, de către Centrul „Huerta del Rey”, cu colaborarea Hayda, a Primăriei din Valladolid etc. și cu participarea a peste 60 de tineri din Portugalia, Marea Britanie, Franța, Olanda, Germania, România, Ungaria, Rusia și, bineînțeles, Spania.

Declarația de la Lisabona respectă toate principiile enunțate și exprimate clar de zeci de ani de sistemul de educație a copiilor supradotați.

Educația copiilor supradotați nu vine în contradicție, ci se suprapune și respectă sistemul de învățământ existent. Pot îmbogăți oferta grădinițelor, școlilor, liceelor și universităților, la alegerea acestora și se bazează pe:

1. un curriculum,
2. programe și metodologii de învățământ
3. practică.

Etapizarea secvențelor unui program educațional diferențiat

În lucrarea "*Curriculum diferențiat și personalizat*" (1998) - autoare: Carmen Crețu - găsim următoarele secvențe ale elaborării unui program educațional diferențiat:

Etape	Conținuturi	Monitori
Conștientizarea	Interes pentru domeniu Identificarea relațiilor: program comun - program pentru elevii dotați	Experți în domeniu, coordonatori de programe similare, politicieni ai educației, personalități cu impact în lumea școlii, subiecții unor studii de caz
Informarea	Introducere în teoria domeniului. Prezentarea unor programe similare.	Universitari, cercetători, experți
Management	Alegerea formelor administrative, a tipurilor de activități, planificarea resurselor, a timpului.	Coordonatorul de program
Identificarea și atragera colaboratorilor	Oportunitățile colaborative și agenții. Transfer de experiență.	Coordonatorul de program, decidenții educaționali, consilii administrative, organizații de profil
Aplicarea programului	Parcurgerea fazelor programului	Coordonatorul de program și colaboratorii
Evaluarea programului	Aplicarea strategiilor de evaluare a rezultatelor profesorilor	Profesori practicieni, conducătorii unităților școlare, inspectorii școlari, psihodiagnosticienii, părinții, colaboratorii, elevii înșiși



CAP. VIII

SFATURI PENTRU PĂRINȚI ȘI PROFESORI

Este clar că **educația unui astfel de copil nu e deloc ușoară iar părinții trebuie să fie conectați la ceea ce se întâmplă cu copilul lor și să maximizeze potențialul copilului lor.** Unul dintre cele mai importante lucruri ar fi ca părinții să fie atenți dacă cel mic se plictisește la grădiniță sau la școală și, cu ajutorul cadrelor didactice, să îl sprijine să sară o clasă sau două pentru a nu-și pierde interesul.



Orice copil supradotat trebuie motivat, stimulat și trebuie să îi fie menținută și încurajată curiozitatea pentru un domeniu sau altul. **Educația lui nu trebuie să fie una elitistă, ci trebuie să se facă prin programe de acumulare și de accelerare prin care să fie promovate și dezvoltate abilitățile sale naturale.** Educația copiilor supradotați trebuie să se suprapună și să respecte sistemul de învățământ existent, însă ar trebui completată cu un curriculum, programe și metodologii de învățământ care să îmbogățească oferta grădinițelor, școlilor, liceelor și universităților, la alegerea lor.

Copilul supradotat **învață foarte rapid** aproape orice; își **concentrează atenția** timp îndelungat, este **foarte sensibil**, el trăiește cu intensitate maxima orice moment, este **curios** din fire, este avid de nou, întodeauna **perseverant**, are nevoie de rutină, de repetarea a unor părți dintr-o poveste de exemplu, **nu are răbdare** cu procedeele de rutină și cu abilitățile automate; este **perfecționist și justițiar**, vocabularul lui fiind **bogat și adecvat**, preferă compania adulților, dorește să discute materiale citite; consumă timp pentru pasiunea proprie și pentru proiecte speciale; **rezultatele școlare sunt deosebit de bune**; se plictisește ușor, înțelege ce este bine sau rău într-o activitate și găsește căi de optimizare; **descoperă valențe noi** la idei vechi; **găsește plăcere în activități intelectuale**, gândește în afara eului propriu, **este interesat de ceea ce este bun sau rău**, drept sau nedrept, arată compasiune pentru alții.

Atenție, **copiii supradotați se nasc, nu sunt creați.** Totuși, *"indiferent cât de supradotați, copiii nu-și dezvoltă darurile, harurile fără un părinte sau un tutore care să îi încurajeze, să îi stimuleze și să îi impulsioneze."* (Winner, 1996).

Principiul "nature and nurture" este fundamental în educația copiilor supradotați: existența abilităților înalte cât și hrana abilităților înalte ambele sunt esențiale.

RETINETI



Când copiii trăiesc în critică, învață să condamne.

Când copiii trăiesc în ostilitate, învață să lupte.

Când copiii trăiesc în frică, învață să fie temători.

Când copiii trăiesc în milă, învață să își plângă de milă.

Când copiii trăiesc în ridicol, învață să fie timizi.

Când copiii trăiesc în gelozie, învață ce este invidia.

Când copiii trăiesc în rușine, învață să se simtă vinovați.

Când copiii trăiesc în toleranță, învață să fie răbdători.

Când copiii trăiesc cu încurajare, învață să fie încrezători.

Când copiii trăiesc cu laudă, învață să aprecieze.

Când copiii trăiesc în îngăduință, învață să se placă pe ei înșiși.

Când copiii trăiesc în acceptare, învață să găsească iubirea în lume.

Când copiii trăiesc în apreciere, învață să aibă un scop.

Când copiii trăiesc lângă oameni care împart totul, învață să fie generoși.

Când copiii trăiesc cu onestitate și corectitudine, ei învață ce sunt adevărul și dreptatea.

Când copiii trăiesc în siguranță, învață să aibă încredere în ei și în cei din jurul lor.

Când copiii trăiesc în prietenie, învață că lumea este un loc unde este frumos să trăiești.

Când copiii trăiesc în seninătate, învață să aibă mintea liniștită.

Dorothy L. Nolte

Ceea ce este important de observat este că profesorii care predau unor copii cu abilități speciale trebuie să dețină anumite calități. Printre acestea se enumeră o siguranță intelectuală vizibilă, o flexibilitate foarte mare, un simț al umorului dezvoltat care să le permită să intre în contact cu elevii și să îi facă să se relaxeze în procesul de învățare, o stăpânire de sine în momentul în care copilul îi lansează provocări la care face față cu greu sau în momentul în care nu știe răspunsul la întrebările care i se adresează, să aibă plăcerea de a predă și de a învăța tot timpul ceva nou de la alți oameni, din cărți sau din experiențe noi și pline de înțelegeri.



GLOSAR

<u><i>Denumire</i></u>	<u><i>Semnificație</i></u>
supradotat	- Supradotarea este o manifestare umană deosebită, cu multiple fațete, având ca element comun excepționalitatea și fiind realizată prin combinarea fericită a unor capacități intelectuale și aptitudini deosebite cu anumite trăsături de personalitate
inteligentă	- este facultatea de a descoperi proprietățile obiectelor și fenomenelor înconjurătoare, cât și a relațiilor dintre acestea, dublată de posibilitatea de a rezolva probleme noi.
talentat	- care are talent; înzestrat
gifted	- înzestrat, talentat
raționament	- Înlănțuire logică de judecăți, care duce la o concluzie
gândire	- Facultate superioară a creierului omenesc, care reflectă în mod generalizat realitatea obiectivă prin noțiuni, judecăți, teorii
simbol	- Semn, obiect, imagine etc. care reprezintă indirect (în mod convențional sau în virtutea unei corespondențe analogice) un obiect, o

	ființă, o noțiune, o idee, o însușire, un sentiment
reversibilitate	- Însușirea de a fi reversibil, faptul de a fi reversibil
Comportament	- mod de a se purta și de a-și exterioriza viața psihică
stadiu	- Fiecare dintre perioadele distincte în evoluția unui proces istoric, social, politic etc. sau a unui fenomen din natură; fază, etapă
congenital	- din naștere, înăscut
deficiență	- pierderea, perturbarea, lipsa unor posibilități fizice sau psihice cu caracter definitiv sau temporar
formal	- În aparență
deprindere	- Obișnuință, obicei
dizabilitate	- stare fizică, psihică sau mentală care limitează unei persoane deplasarea, activitatea, receptarea
ereditar	- care se transmite prin moștenire, care se moștenește
informal	- Care se desfășoară în absența determinărilor și cadrelor instituționale, oficiale, formale; neoficial, neprotocolar, familiar
impulsivitate	- Însușirea de a fi impulsiv; nestăpânire, violență
autocontrol	- Control exercitat asupra propriei persoane

kinestezie	- totalitatea simțurilor corpului omenesc, bazate pe sensibilitate, fără participarea văzului
tactil	- Care ține de simțul pipăitului, privitor la simțul pipăitului; care se poate percepe prin pipăit
apogeu	- Punct culminant în dezvoltarea unui fenomen, a unei acțiuni
interpersonal	- (despre relații) dintre persoane
a empatiza	- Formă de intuire a realității prin identificare afectivă
asincronic	- Care nu se suprapune în timp cu altă mișcare, cu alt fenomen
consiliere	- Acțiunea de <i>a consilia</i> și rezultatul ei; sfătuire
senzorial	- care se realizează prin simțuri
terapie	- totalitate a metodelor și procedeelor folosite la tratamentul unei boli

Bibliografie

- [1]. <https://dexonline.ro/definitie/asincronic>
- [2]. https://ro.wikipedia.org/wiki/Educa%C8%9Bia_copiilor_supradota%C8%9Bi
- [3]. <http://giftedminds.ro/copil-gifted/cum-recunosti-un-copil-supradotat/>
- [4]. Murgoci, S. “*Psihologie școlară*”- Copiii supradotați și rolul școlii în stimularea acestora
- [5]. Alexandru Roșca, *Copii superior înzestrați*, Editura Institutului de Psihologie al Universității din Cluj la Sibiu, 1941
- [6]. Carmen Crețu, *Curriculum diferențiat și personalizat*, Editura Polirom, Iași, 1998
- [7]. Mihai Jigău, *Copiii supradotați*, Editura Știință și Tehnică, București, 1994
- [8]. © 2003 *Centrul pentru Studii Complexe* - Florin Colceag
- [9]. Verza, E., Verza, F., *Psihologia vârstelor*, Editura Pro Humanitate, București, 2000
- [10]. Atkinson R., Atkinson R., Snuth E, Ben D. *Introducere în psihologie*, Editura Tehnică, București
- [11]. Minder M, *Didactica funcțională. Obiective, strategii, evaluare, cognitivismul operant*, Editura ASCR
- [12]. Verza, E., Zlate M., Golu P., *Psihologia copilului*, Editura didactică și pedagogică, R.A., București, 1997.